

2 OM ORUST – BAKGRUNDSBESKRIVNINGAR

2.1 KOMMUNEN

Orust är en ö-kommun. Själva Orust är västkustens största och landets tredje största ö efter Gotland och Öland. Orust är ca 2,8 mil i väst-östlig riktning och ca 2,5 mil i nord-sydlig riktning. Kommunen har en sammanlagd landareal av ca 388 kvadratkilometer.

Kommunen bildades 1971 efter ett antal sammanslagningar. Till kommunen hör förutom Orust en stor och levande skärgård med öar som Gullholmen, Käringön, Lyr och Malö-Flatön. Hela kommunens mark och vattenområde ut till territorialgränsen framgår av kartan till höger.

Orust ligger ca sex mil norr om Göteborg och ca tre mil sydväst om Uddevalla. Fasta broförbindelser finns åt båda hållen. Dessutom finns två färjelinjer som förbinder Orust med fastlandet.

Orust har idag ca 15 300 invånare. Orust är en typisk landsbygdskommun där omkring 60 procent av befolkningen bor utanför tätort. Kommunen saknar större tätorter. Däremot finns ett pärlband av mindre samhällen längs kusten – framförallt i väster. Kommunens centralort, Henån, är största tätort med omkring 2 000 invånare.

Orust är en attraktiv kommun att bo i men också ett populärt besöksmål. Orust har nästan lika många fritidshus som permanentbostäder. Sommartid när de flesta fritidshusen är bebodda och campingplatser, gästhamnar, hotell och vandrarhemmet mera är fyllda av besökare, kanske antalet människor i kommunen närmar sig 40 000 personer.

Näringslivet på Orust karakteriseras av småskalighet. Merparten av företagen har mellan en och tio anställda. Båtbyggandet har gamla traditioner och svarar fortfarande för mer än hälften av industriarbetstillfällena inom kommunen. Förr byggdes båtar för frakt och fiske. Numera är det praktiskt taget endast fritidsbåtar som produceras. Huvuddelen av Sveriges export av segelbåtar kommer från Orust.

Så sent som på 1950-talet var jordbruket dominerande näring. Även fisket var betydande näring i kustsamhällena. Trots att kommunen fortfarande är en utpräglad landsbygdskommun har dessa näringar minskat kraftigt.

Kommunen har en stor nettoutpendling – ca 3 000 personer arbetspendlar ut från kommunen och ca 1 000 pendlar in. Göteborg, Stenungsund, och Uddevalla, i nämnd storleksordning, är de största utpendlingsorterna.

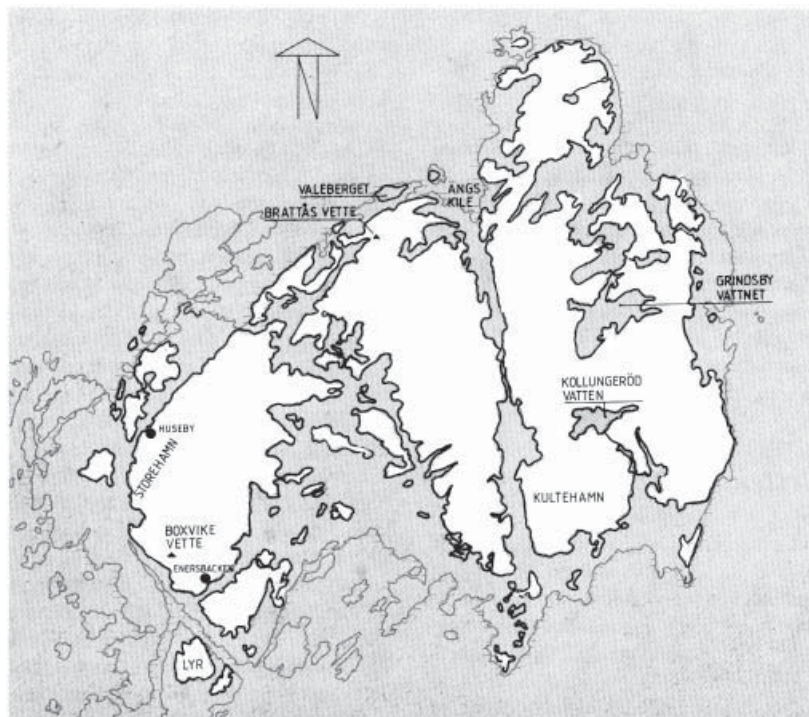


2.2 LANDSKAPET OCH LITE HISTORIA

Landskapet

När inlandsisen drog sig tillbaka för ca 11 000 år sedan bestod Orust av en mängd småöar som sedan på grund av landhöjningen bildade den nuvarande ön. Först var ön delad i två delar, från Henån till Varekil gick havet igenom. När sedan landet höjdes ännu mer blev det endast en liten insjö kvar. Dalgången, som uppstod, blev en fin och bördig jordbruksmark. Nu går väg 160 – Orust pulsåder i nord-sydlig riktning – genom dalen.

Karta Orust för 7 500-10 000 år sedan



Källa: Orust-Historia och miljö (Helene Carlsson)

De västra delarna av ön är typiska för det bohuslänska kustlandet, med kala klippor, holmar och skär. Öns inre delar karakteriseras av bergsplatåer, dalar, ljunghedar, ekskogar, böljande jordbruksmarker och en del insjöar.

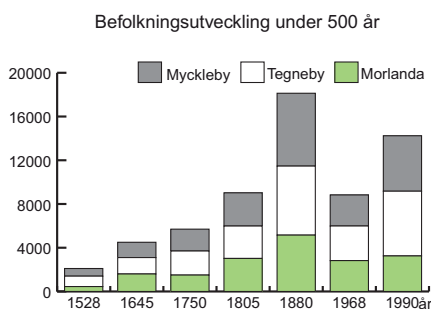
På den karga västsidan av Orust har näringar knutna till havet som fiske, fiskberedning och fraktfart varit förutsättningen för bosättning. Här har täta små bebyggelsegrupper utvecklats i anslutning till skyddade hamnlägen.

I de stora dalgångarna en bit in från kusten och på östsidan av ön karakteriseras landskapet av ett småskaligt jordbruk, gynnat av det milda klimatet och den bördiga jorden. Här är bebyggelsen mera spridd.

Befolkningsutveckling

Orust har varit bebott under mycket lång tid, det visar de talrika fornlämningarna. Den äldsta bopplatsen är nästan 11 000 år gammal.

Den uppskattade befolkningsutvecklingen under de senaste 500 åren framgår av diagrammet till höger. Orust var som mest tätbefolkat i slutet av 1800-



talet, då cirka 19 000 människor bodde här. De flesta hade sin utkomst från fiske samt jord- och skogsbruk. De största samhällena på den tiden låg vid havet i väster. Mollösund, Hälleviksstrand, Ellös med flera var alla livaktiga samhällen med befolkningar på i vissa fall närmare 1 000 invånare.

I och med att jord- och skogsbruk liksom fisket successivt kunde försörja allt färre och storstädernas industrier dragit till sig allt fler människor minskade Orust befolkning kontinuerligt fram till slutet av 1960-talet. Befolkningen var då nere i ca 8 500 personer. De befolkningsprognoser som togs fram under denna tid pekade mot att Orust skulle vara i det närmaste avfolkat kring 2000.

Nu blev det inte så. Trenden vände och utflyttningen byttes till en kraftig inflyttning. Framförallt två viktiga och samverkande faktorer kan förklara detta:

- Orust kommunikationer med fastlandet och därmed möjligheterna till arbetspendling förbättrades radikalt när den nya vägen 160 anlades med fasta broförbindelser både i söder (Tjörnbröarna) och norr (Nötesundsbroarna). Den allmänna tillgången till bil ökade också kraftigt under denna period, vilket medförde en ökad rörlighet, vilket också underlättade möjligheterna att pendla.
- Utbyggnaden av petrokemisk industri i Stenungsund och bland annat varvsverksamhet i Uddevalla skapade ett kraftigt förbättrat utbud av arbetsplatser i närområdet.

Även sådana faktorer som stora oexploaterade natur- och kulturvärden, närheten till havet, småskaligheten, och en trygg och säker uppväxtmiljö för barn och ungdomar har starkt bidragit till att Orust uppfattas som en attraktiv boendemiljö.

2.3 ORUST SOM REKREATIONSORT

Orust har under mycket lång tid varit en attraktiv rekreativ miljö. Stillingsön, Henån, Svanesund är exempel på orter där badgäströrelsen tidigt utvecklades. På 1880- och 1890-talen kom även Ellös, Kåringön, Nösund och Hälleviksstrand i ropet som badorter. Med den mycket goda ångbåtstrafiken, som utvecklades, var det inte heller några svårigheter för stadsborna att ta sig ut till dessa öar och fiskelägen.

Från början var det endast societeten som hade möjligheter att ta semester i skärgården. När alla löntagare under 1940-talet fick rätt till semester, blev västkusten populär även bland andra samhällsgrupper. Turistströmmen har sedan dess ökat år från år.

Fritidsbebyggelse

Från början hyrde badgästerna in sig hos lokalbefolkningen. Under 1950-talet började en stor mängd torp, smågårdar och fiskarstugor att köpas upp av stadsbor som sommarstugor. Samtidigt började en tämligen omfattande nybyggnation av fritidshus. Från början skedde denna utbyggnad utan någon

mera medveten styrning från samhällets sida. Efterhand ökade dock kraven på en mer planmässig styrning av fritidsbebyggelsen och kommunerna ställde krav på detaljplan vid exploatering.

Under åren 1965 och 1975 planlades ett mycket stort antal fritidshusområden längs kommunens kuster. Omkring 1 800 fritidshustomter tillkom under dessa år. Trots att utbyggnaden av helårsbostäder var omfattande byggdes det då nästan lika många fritidshus som permanentshus.

Utvecklingen av nya fritidshusområden avstannade i princip helt och hållet efter 1975. Detta hängde samman dels med en ändrad policy inom kommunen och dels med den påbörjade fysiska riksplaneringen, som innebar stora restriktioner när det gäller traditionell fritidsbebyggelse inom kustområdet.

Turistanläggningar

Turismen på Orust har fortsatt att utvecklas och håller på att bli en viktig näringsgren. Inom kommunen finns bland annat fyra större campingplatser, hotell- och konferensanläggningar med helårsaktiviteter, restauranger, golfbanor, några av Västkustens mest välbesökta gästhamnar. Inom kommunen finns stora natur- och kulturvärden, vilka utgör viktiga förutsättningar för en fortsatt utveckling av en livskraftig turistnäring.

2.4 BEFOLKNING

Befolkningsförändringar 1970-2008

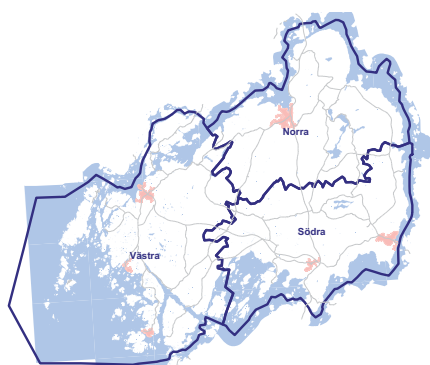
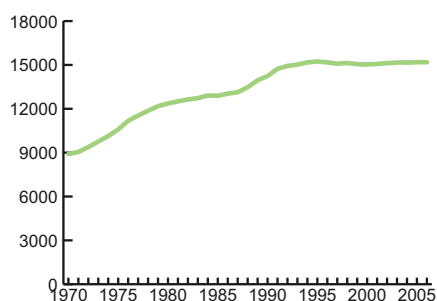
Folkmängden i Orust kommun har genomgått stora förändringar under 1900-talet. De senaste 35 åren har i stort sett inneburit en kontinuerlig befolkningstillväxt på Orust. Från en befolkning på drygt 8 000 personer ökade Orust till drygt 15 000 invånare kring början av 1990-talet. Härefter har en viss stabilisering skett. Trots den kraftiga expansionen under 1970-1980-talen så bor det fortfarande drygt 3 000 färre människor på Orust än vid förra sekelskiftet.

Henån, Svanesund och Varekil är de orter som utvecklats snabbast. Henån, som nu är kommunens centralort med ca 2 000 invånare, var vid början av 1960-talet inte mycket mer än en liten by.

Den stora inflyttningen Orust upplevt under 1970- och 1980-talen medförde en avsevärd föryngring av befolkningen. Antalet skolbarn mer än fördubblades under denna period. Denna trend har nu vänt. Befolkningens genomsnittsalder har ökat och skolbarnen blivit färre.

Även om kommunen som helhet haft en stor befolkningstillväxt de senaste decennierna så har utvecklingen varierat en hel del mellan kommunens olika delar.

Ur planeringssynpunkt kan det vara lämpligt att dela in kommunen i tre delområden, norra, södra och västra Orust. Dessa tre kommundelar uppvisar vissa skillnader vad gäller befolkningens åldersfördelning och tillväxt, samsättning, pendling m.m. De har dessutom olika karaktär exempelvis vad gäller naturens utseende, samhällenas utformning, kommunikationer.



I varje kommun del finns ett servicecentrum med ett utbud av kommersiell och samhälls service.

Även om kommunens befolkning i stort nästan fördubblades under 1970-1990-talen, så minskade befolkningen i de mindre kustsamhällena i väster. Fiskets radikalt minskade betydelse som näringsgren och nedgången inom kustsjöfarten är viktiga orsaker till detta.

Framtidens basnäring i skärgården blir kanske turismen, men denna näring har ännu inte kunnat ersätta fisket när det gäller att generera helårssysselsättning. Möjligheterna att pendla är, på grund av avståndet till större arbetsplatser, inte heller lika goda som för kommunens östra delar. En tredje faktor som också starkt påverkat utvecklingen i kustsamhällena är situationen på fastighetsmarknaden, när äldre hus köps upp som fritidshus till priser som långt överstiger vad den lokala marknaden klarar av att konkurrera med. Det kan också noteras att Orust är en kommun där även glesbygdsbefolkningen ökar i antal. Över 60 procent av befolkningen bor i glesbygd eller i småorter.

Naturliga befolkningsförändringar

Efter den så kallade babyboomen vid slutet av 1980-talet och början av 1990-talet minskade födelsetalen påtagligt. Detta gäller såväl för Orust som för Sverige i övrigt. Tillfälliga fertilitetsnedgångar brukar följas av en motsvarande uppgång. I riket vände också den negativa trenden under 2000 och under 2002 föddes det för första gången på flera år fler än som dog.

Fruktsamhetstalen brukar vara högre i Orust kommun än i riket, det vill säga det föds fler barn per kvinna i Orust. Uppgången i antalet födda kom dock lite senare i Orust kommun. Under 2005 var antalet födda barn per kvinna lägre än i riket. Därefter har fruktsamhetstalen ökat till rikets nivå. 2008 föddes 126 barn i kommunen.

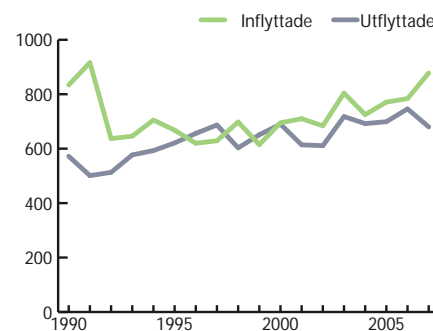
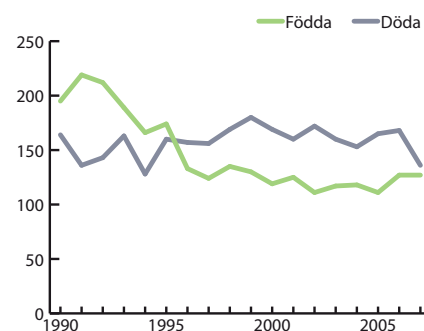
Samtidigt som antalet födda minskat har antalet avlidna i kommunen ökat. Detta har inneburit att det tidigare födelseöverskottet vid mitten av 1990-talet förbyttes mot ett underskott.

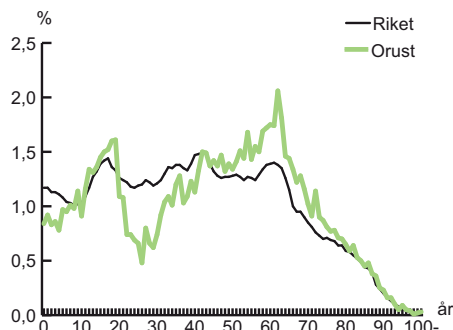
Flyttmönster

Hela perioden från början av 1970-talet till mitten av 1990-talet har präglats av en stor nettoinflyttning. Vid mitten av 1990-talet stabiliserades flyttningarna och befolkningsstillväxten avstannade. Sedan slutet av 1990-talet har dock inflyttningen åter ökat.

Unga är mer rörliga än andra åldersgrupper, vilket även avspeglas i Orusts flyttningstatistik. Framför allt märks det bland dem som flyttar från kommunen. Inflyttarna är något äldre, vilket är typiskt för mindre kommuner. Framför allt är det personer i åldrarna 30-65 år som flyttar in. Inflyttarna till Orust är också något äldre än för genomsnittet av små kommuner. Studier har visat att kommuner med attraktiv miljö generellt lockar äldre inflyttare. De äldre är inte lika beroende av tillgång till arbete utan kan låta miljön styra valet av bostadsort.

De som flyttar har i regel högre utbildning än övriga invånare, vilket också gäller för Orust kommun. Utbildningsnivån bland inflyttarna till Orust är lägre än genomsnittet bland inflyttare till mindre kommuner. De inflyttade till





Orust har i regel högre inkomster än de som lämnar kommunen, vilket kan förklaras av att inflyttarna oftast är äldre. De största flyttströmmarna går mellan kommunen och Göteborg. De flesta som flyttar till kommunen kommer från Göteborg. Likaså flyttar Orustborna oftast till Göteborg.

Befolkningsstruktur

Orust har en något äldre befolkning än riket i stort. Framför allt är det unga i 20-30-årsåldern som saknas. Det gör också att det föds förhållandevis få barn i kommunen.

De minskade födelsetalen från mitten av 1990-talet har medfört att antalet barn i grundskolan (7-15 år) har minskat från ca 2 020 år 2002 till 1 364 år 2008. Förmodligen kommer antalet att fortsätta att minska något de närmaste åren, om det inte sker en markant förändring av nettoflyttningen av familjer med skolbarn. En minskning med antalet skolbarn med omkring en fjärdedel kommer givetvis att få stora effekter för skolans lokalbehov och organisation i framtiden.

Om in- och utflyttning kommer att se likadan ut i framtiden kommer Orust befolkning att bli äldre framöver. Västra Orust har en högre andel äldre än norra och södra Orust, där andelen i medelålders är större. Det innebär att det förmodligen framför allt är i norr och söder som vi kommer att se en förskjutning mot en ökad andel äldre i framtiden, om inte en ökad inflyttning kan bidra till en förnygrad befolkning.

Andelen invandrare är låg i förhållande till riket. Endast 5 procent av befolkningen är född utomlands, jämfört med 12 procent i riket. De flesta av invandrarna är från övriga Norden och EU. En relativt stor andel kommer från Asien.

2.5 BOENDE

Kommunens bostadsbestånd

Antalet permanentbostäder på Orust uppskattas till ca 6 900. Den genomsnittliga hushållsstorleken är omkring 2,2 personer. Den helt övervägande delen av befolkningen bor i egen ägd villa. Endast en liten andel av bostadsbeståndet utgörs av lägenheter i flerfamiljshus. Bostadsbeståndet är också relativt ungt. Över hälften av bostäderna har byggts under 1970-talet eller senare.

Orust har en mycket spridd bebyggelse. Sammanlagt bor över 60 procent av befolkningen utanför tätorterna. Orust har också en relativt tätbefolkad landsbygd och ett stort antal mindre samhällsbildningar.

Henån är med omkring 2 000 invånare den största tätorten och fungerar som kommunens centralort. Övriga tätorter (mer än 200 invånare) är Ellös, Svanesund, Varekil, Mollösund och Hälleviksstrand.

En förhållandevis stor andel av nybyggnationen de senaste 20 åren har skett utanför tätorterna. Att bo på landet är en dröm för många. Samtidigt innebär den spridda bebyggelsen en del problem både för individ och samhälle. Stora delar av befolkningen är beroende av bil för att kunna ta sig till arbete

och service. För kommunen innebär det ökade kostnader för kollektivtrafik, skolskjutsar, färdtjänst och hemtjänst. På samma sätt blir kostnader för VA-anläggningar och sophämtning högre när det är längre mellan husen. För miljön innebär de många transporter ökade koldioxidutsläpp, som i sin tur bidrar till den globala uppvärmningen.

Tillgång till informations- och kommunikationsteknik kan minska beroendet av transporter. Det blir t.ex. lättare för många att arbeta en eller flera dagar i veckan på distans. I stort sett alla kommunens hushåll har idag möjlighet att få bredbandsuppkoppling.

Bostadsbyggande

Bostadsbyggandet i kommunen har varierat starkt genom åren beroende på konjunkturen, finansieringsförutsättningarna m.m. Under de befolkningsmässigt mest expansiva perioderna var bostadsbyggandet i kommunen mycket omfattande.

Efter den ekonomiska nedgången i början av 1990-talet gick byggandet kraftigt ned. Förändrade bostadssubventioner och ökade byggkostnader har bidragit till ett minskat byggande. Under senare hälften av 1990-talet låg byggandet på omkring 20 till 30 bostäder per år. Därefter har dock byggandet ökat. De senaste åren har det byggts omkring 80-90 bostäder per år. De allra flesta hus som byggs är privatägda småhus.

Trots att det finns en relativt god planberedskap för nya tomter i flera tätorter har mer än hälften av bostadsproduktionen de senaste 10 åren skett på landsbygden.

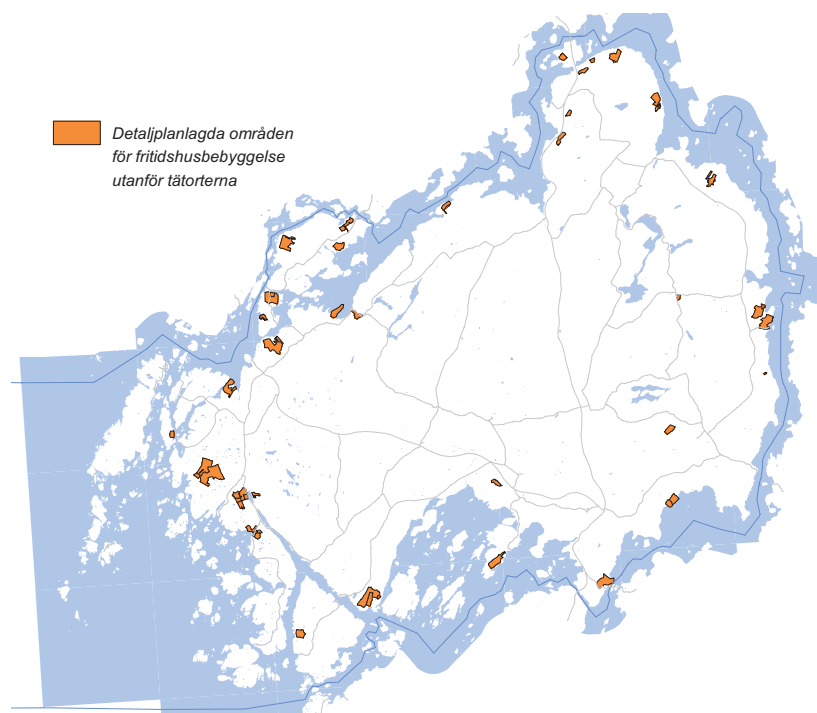
Byggnationen av flerbostadshus upphörde i stort sett då bostadssubventionerna togs bort i början av 1990-talet. Under senare år har dock en ökad efterfrågan märkts och Orustbostäder har genomfört några nybyggnadsprojekt.

Kommunen ser det som angeläget att nya bostäder med hyresrätt kan uppföras i attraktiva lägen, gärna med havsutsikt. Inte minst i kustorterna i väster kan det vara ett sätt att förhindra att attraktiva kommunala tomter snabbt förvandlas till fritidsbostäder.

Fritidsbebyggelse

Antalet fritidshus i kommunen har uppskattats till omkring 5 000. Under 1960-talet och första halvan av 1970-talet planlades ett stort antal områden för fritidsbebyggelse runt hela kommunens kustområde. Totalt tillkom i detta sammanhang ca 1 800 fritidshustomter. Inom tätorterna, främst i kommunens västra delar, finns uppskattningsvis ca 900 fritidshus. De flesta av dessa är äldre permanenthus, som omvandlats till fritidshus. Övrig fritidsbebyggelse, drygt 2 000 hus, är lokaliserade huvudsakligen i glesbygd.

De flesta av fritidshusen (50 procent eller cirka 2 500) finns i den västra kommundelen. I södra kommundelen finns endast cirka 1 000 fritidshus. Antalet fritidshus har minskat i kommunen sedan början av 1980-talet. Detta beror dels på att kommunen varit mycket restriktiv att medge ny fritidsbebyggelse, dels på att många fritidshus omvandlas till permanentbostäder.



Det stora antalet fritidshus i kombination med alla turister och besökande innebär att antalet personer på Orust nästan tredubblas under de mest hektiska semesterveckorna. Detta innebär stora påfrestningar på bland annat infrastrukturen.

Det sker kontinuerligt en viss omvandling av fritidshus till permanentbostäder och omvänt från permanentbostäder till fritidshus. År 1996 gjordes en undersökning av dessa omvandlingar för perioden 1988-1995. Under denna period "permanentades" drygt 500 fritidsfastigheter samtidigt som 380 permanentus övergick till att bli fritidshus.

Generellt är omvandlingen från fritidshus till permanentus mest påtaglig inom fritidshusområdena i kommunens sydöstra och norra delar medan den omvända omvandlingen där permanentus övergår till att bli fritidshus är mycket påtaglig inom kustsamhällena i väster.



Omvandlingen av fritidshus till permanentus är för närvarande inte så omfattande att den kan bedömas medföra några stora problem ur samhällsplaneringssynpunkt bortsett från att det i vissa områden kan uppstå problem på grund av att VA-systemen inom fritidshusområdena inte klarar den ökande belastning som en mer omfattande permanentning innebär.

Problemen med omvandlingen i kustorterna är desto mer påtaglig. Genom att den största delen av de återrunthus som kommer ut till försäljning i de äldre delarna av kustsamhällena säljs till köpare som avser att använda husen som fritidshus, minskar antalet permanentboende i de gamla samhällskärnorna. Den upptrissade prisnivån, som den stora efterfrågan av fritidshus i dessa områden medfört, innebär att det är få ortsbor som har råd att vara med i budgivningen.

Utvecklingen innebär ett allt sämre underlag för service och medför att sam-

hällenas fortsatta existens som levande samhällsbildningar hotas. Denna problematik kan för närvarande knappast hanteras på ett meningsfullt sätt utan kraftfulla åtgärder från statens sida, i form av lagändringar m.m. vidtas. I någon mån kan bortfallet av permanentbostäder i äldre hus kompenseras genom nyproduktion av bostäder.

Omfattningen av ovannämnda omvandlingsprocesser är inte helt kartlagda. Av de totalt ca 1 900 tomterna inom områden planlagda för fritidsbebyggelse utnyttjas idag cirka 200 för permanentboende. I ett kustsamhälle som Mollösund finns i den äldre samhällskärnan omkring 400 bostadshus. Av dessa utnyttjas idag endast ca 80 (20 procent) som helårsbostad, de övriga är fritidsbostäder.

2.6 NÄRINGSLIV, SYSSELSÄTTNING

Arbetsmarknad

Havet har alltid utgjort en viktig resurs för Orust och präglar ännu öns näringsliv. Båtbyggartraditionen har mycket gamla anor och tillverkning av fritidsbåtar sysselsätter än idag många Orustbor. Närmare 700 personer, eller 13 procent av dem med arbetsplats på Orust, arbetade inom byggande eller reparationer av fartyg eller fritidsbåtar. Ungefär lika många är sysselsatta inom vård och omsorg, tätt följd av byggindustrin. Byggnadsverksamhet sysselsätter relativt många på Orust, bland annat beroende på det stora antalet fritidshus. Även turismen börjar få en ökad betydelse ur sysselsättningsynpunkt.

Utvecklingen av kommunens näringsliv har varit positiv de senaste åren. Antalet arbetstillfällen ökade med över 20 procent mellan 1995 och 2005, vilket är betydligt mer än i riket totalt sett. Den största ökningen skedde inom tillverkning och utvinning, följt av utbildning. Under samma period ökade självförsörjningsgraden, d.v.s. antalet arbetstillfällen i förhållande till antalet förvärvsarbetande, från 64 till 72 procent. Totalt fanns på Orust drygt 5 400 arbetstillfällen år 2006, medan antalet sysselsatta Orustbor var närmare 7500.

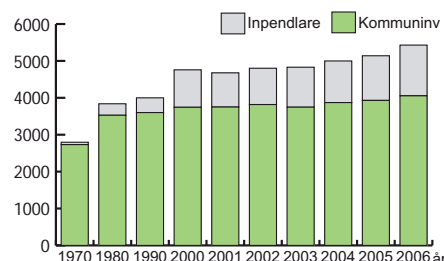
De traditionellt viktiga näringarna som jordbruk och fiske sysselsätter idag endast 3,7 procent av befolkningen. Det är dock dubbelt så stor andel som i riket totalt. Däremot är det betydligt färre som arbetar inom finansiell verksamhet, fastighetsförmedling och företagstjänster än i riket. Antalet arbetstillfällen fördelat på olika näringsgrenar framgår av tabellen till vänster.

Det finns en förhållandevis stor andel småföretagare i kommunen. Antalet arbetsställen är över 2 000. Över 70 procent av dessa är egna företagare utan anställda. Drygt 20 procent har mellan 1-49 anställda. Endast ett fåtal arbetsställen har fler än 50 anställda.

Många småföretagare arbetar i den ökande turistindustrin. Att betydelsen av turismen ökar avspeglas i ett ökat antal gästnätter i båthamnar, vandrarhem och hotell i kommunen. En ökad turism i kombination med en ökad tillverkning av båtar ökar behovet av mark för verksamheter vid vatten.



Arbetspendling 2006



Näringsgren	Antal	% riket	% riket
Jordbruk, skogsbruk, jakt och fiske	201	3,7	1,8
Tillverkning och utvinning	1060	19,5	16,7
Energi, vatten och avfall	64	1,2	1,0
Byggindustri	632	11,6	6,2
Handel och kommunikation	1073	19,8	18,4
Finansiell verksamhet, företagstjänster	336	6,2	14,1
Utbildning och forskning	630	11,6	11,1
Vård och omsorg	767	14,1	16,4
Personliga och kulturella tjänster	342	6,3	7,3
Offentlig förvaltning mm	224	4,1	5,8
Ej specificerad verksamhet	100	1,8	1,2
Samtliga näringsgrenar	5429	100,0	100,0

Könsfördelningen inom olika yrken är mycket traditionell. Mest tydligt är detta inom tillverkningsindustrin och inom vård och omsorg. 38 procent av kvinnorna är sysselsatta inom vård och omsorg, medan endast 2 procent av männen arbetar inom denna näringsgren. 35 procent av männen arbetar inom tillverkningsindustrin, jämfört med 8 procent av kvinnorna.

Näringslivet och sysselsättning i de olika kommundelarna

Norra Orust

Norra Orust är den kommundel som har flest arbetstillfällen, både i absoluta tal och i förhållande till folkmängden. Totalt finns drygt 2 100 arbetstillfällen i denna kommundel, varav närmare 80 procent finns i Henånområdet. Självförsörjningsgraden är hög, ca 85 procent. Omkring 15 procent av de förvärvsarbetande pendlar till andra delar av kommunen, medan över 40 procent pendlar till andra kommuner.

Offentlig förvaltning utgör en väsentlig del av arbetstillfällena i Henån. Henåns roll som servicecentrum har skapat många arbeten inom handel samt bank- och försäkringsverksamhet. Kommunens näst största företag Najdvarvet, med cirka 150 anställda, finns i Henån.

Södra Orust

Denna kommundel ligger närmast Göteborgsregionens stora arbetsmarknad. Befolkningsutvecklingen i södra Orust har också haft ett starkt samband med utvecklingen av den petrokemiska industrin i Stenungsund. Detta bidrar till att södra Orust har en låg självförsörjningsgrad av arbetsplatser, endast omkring 40 procent. Drygt 20 procent av de förvärvsarbetande arbetspendlar till annan kommundel och cirka 55 procent pendlar till annan kommun. Pendlingen söderut är helt dominerande.

Totalt finns omkring 1 200 arbetstillfällen i denna kommundel. Näringsgrensstrukturen utmärks av den låga andelen arbetstillfällen inom tillverkningsindustrin. De viktigaste näringsgrenarna inom södra Orust är offentlig förvaltning, jord- och skogsbruk samt byggnadsverksamhet.

Västra Orust

Västra Orust ligger längst från de stora arbetsmarknaderna i Göteborg, Stenungsund och Uddevalla. Den lokala och kommunala arbetsmarknaden är därför relativt sett av större vikt för västra Orust än för övriga kommundelar, och självförsörjningsgraden är omkring 70 procent.

Närmare 20 procent av de förvärvsarbetande pendlar till andra delar av kommunen, medan 34 procent pendlar till annan kommun. Även från västra Orust åker de flesta pendlarna söderut. Det största pendlingsmålet är Göteborg, trots att avståndet dit är närmare åtta mil.

Totalt finns i den västra kommundelen knappt 1 500 arbetstillfällen. Andelen industrissysselsatta är hög. Inom offentlig verksamhet och handel dominerar Ellös stort i kommundelen vad gäller antalet arbetstillfällen.

Pendlingsmönster

Närheten till större arbetsmarknader gör att utpendlingen från kommunen är relativt stor. Omkring 45 procent av de förvärvsarbetande Orustborna arbetar utanför kommunen. De allra flesta, över 70 procent av pendlarna, åker söderut, framförallt till Göteborg och Stenungsund. Den stora pendlingen gör att Orust räknas till Göteborgs lokala arbetsmarknadsområde (dit också Tjörn och Stenungsund räknas). Många av inpendlarna kommer från grannkommunerna Uddevalla, Tjörn och Stenungsund. Omkring hälften kommer från Göteborgsregionen.

Pendlingen har ökat kraftigt under de senaste decennierna. År 1970 hade nästan 80 procent av Orustborna sin arbetsplats i kommunen. Den kraftiga befolkningsökningen under 1970- och 80-talen motsvarades inte av en lika stor ökning av antalet arbetstillfällen. Många av dem som flyttat till Orust behöll sina tidigare arbeten utanför kommunen och därmed ökade andelen utpendlare.

Ser man till andelen inpendlare av dem som arbetar i kommunen är utvecklingen än mer dramatisk. År 1970 var så gott som alla med arbetsplats på Orust även bosatta här. Endast två procent av arbetstillfällena gick till inpendlare. Därefter har inpendlingen ökat, inte minst under 1990-talet. År 2006 var 25 procent av de sysselsatta på Orust inpendlare. De flesta som pendlar in arbetar inom tillverkningsindustrin.

Sammanfattning

Specialiseringen inom näringslivet har ökat och de traditionellt viktiga näringarna jordbruk och fiske har minskat i betydelse. Den större specialiseringen inom näringsliv och utbildning ger ett ökat behov av pendling. Det ger en större arbetsmarknad med olika typer av arbeten. Här är utbytet med de närmaste kommunerna och Göteborg mycket viktigt. En förutsättning för detta är goda kommunikationer. Detta gäller såväl vägar och kollektivtrafik som god informationsteknik.

Med hjälp av god IT-infrastruktur förbättras förutsättningarna för Orust företag. Möjligheten ökar också för kunskapsföretag att förlägga sin verksamhet på Orust. På många ställen i världen utvecklas sådana näringar just inom områden med en attraktiv miljö. På samma gång ökar möjligheten att arbeta på distans. Den ökande turismen kan också förväntas få en allt större betydelse som näringsgren.

2.7 SERVICE

Under de knappt 40 år av expansion som Orust upplevt, har det, liksom i övriga Sverige, skett en kraftig utbyggnad av den kommunala servicen. Tre högstadieskolor har anlagts, äldreboenden och gruppboenden av olika slag har uppförts och reningsverk har byggts ut i tätorterna.

Även den kommersiella servicen har utvecklats och delvis också koncentrerats. Henån har fått kraftigt förbättrat serviceutbud genom bland annat utbyggnaden av Henåns torg. Henån har också klarat sig relativt bra trots den

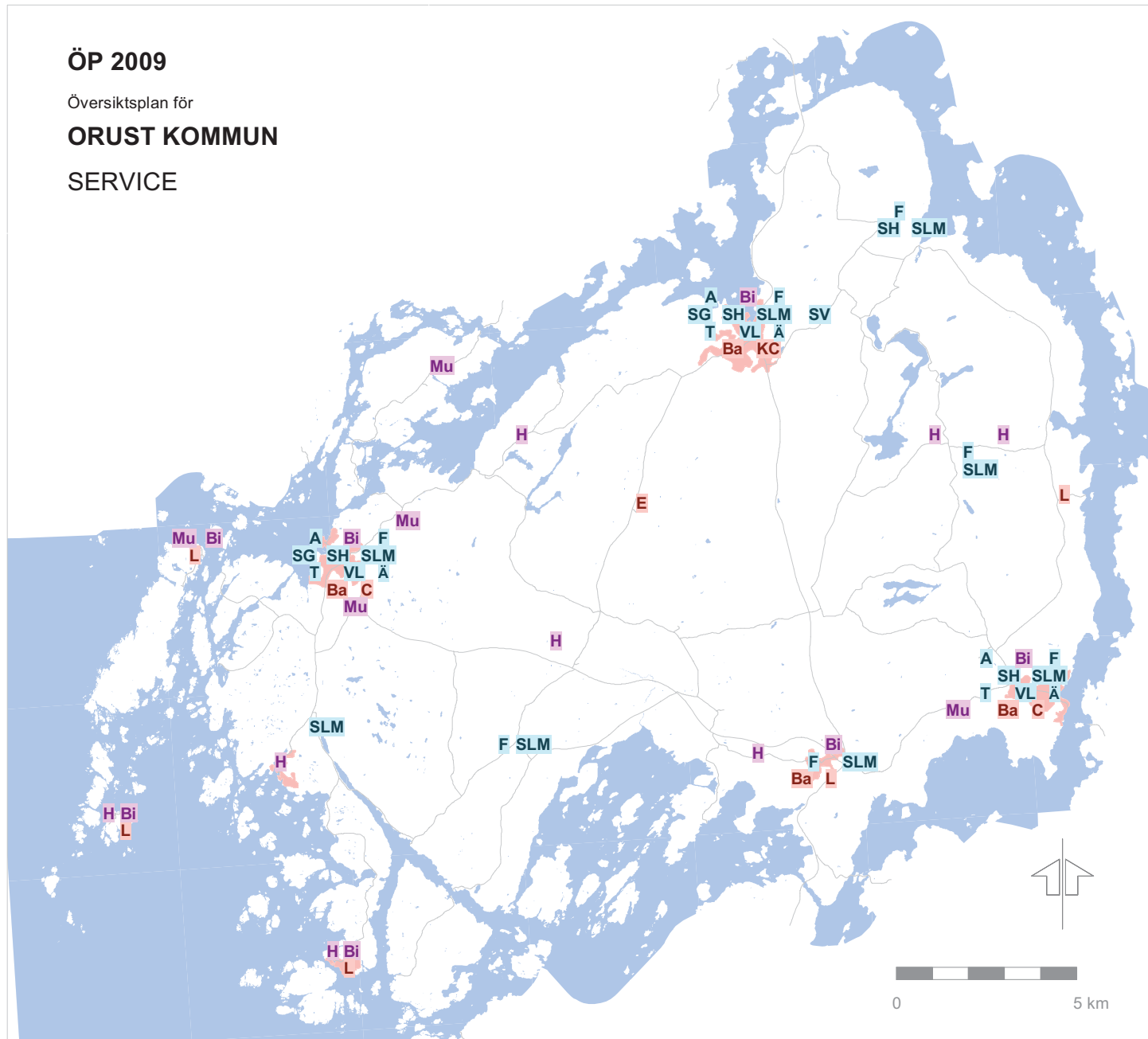


ÖP 2009

Översiktsplan för

ORUST KOMMUN

SERVICE



ALLMÄN SERVICE

- A** Apotek
- F** Förskola
- SG** Gymnasieskola
- SH** Högstadieskola
- SLM** Låg- och mellanstadieskola
- SV** Vuxenutbildning
- T** Tandvård
- VL** Vårdcentral / Läkare
- Ä** Äldreboende

KOMMERSIELL SERVICE

- Ba** Bank
- C** Centrum
- KC** Kommuncentrum
- L** Livsmedelsbutik
- E** Extern handel

KULTUR

- Bi** Bibliotek
- H** Hembygdsgård
- Mu** Museum

kraftigt ökande konkurrens som framförallt den stora utbyggnaden vid Torps köpcenter inneburit. Även i Ellös och Svanesund finns ett relativt brett serviceutbud. Dessa orter fungerar som kommundelscentra.

Generellt kan sägas att både den kommersiella och den offentliga servicen har genomgått en långvarig förändringsprocess mot allt större koncentration, färre anläggningar, men större är trenden. De stora centren växer medan när servicen läggs ner i allt högre grad. Inte minst på Orust kan man notera spåren av denna utveckling i form av ett stort antal nedlagda lanthandlare och butiker, skolor, postlokaler och bankkontor. De olika servicefunktionerna redovisas närmare på karta ”service”.

2.8 REGIONALA SAMBAND OCH BEROENDEN

Kommunen blir allt mer beroende av utvecklingen i omvärlden, såväl internationellt som nationellt och regionalt.

Människors och företags rörlighet mellan olika regioner och inom regionen ökar. Detta innebär bland annat en ökad konkurrens mellan olika regioner, men också mellan kommunerna inom regionen. Orust utveckling blir starkt avhängig utvecklingen i den Västsvenska regionen men det är också viktigt att kommunen hittar en stark egen profil i det regionala sammanhanget.

Viktiga konkurrensfaktorer för Orust är:

- Bra kommunikationer
- God service
- En trygg och säker uppväxtmiljö för barn
- Bra utbildningsförutsättningar
- Attraktiva bostäder
- Tillgång till havet
- Tillgång till stora natur- och kulturvärden

Kommunens ökande beroende av omvärlden innebär givetvis inte enbart en ökad konkurrens utan skapar också ett ökat behov av regional samverkan. Orust har hittills haft ett formaliserat bredare samarbete med Stenungsund och Tjörn (STO-samarbetet). På sikt avser kommunen att söka anslutning till Göteborgsregionen (GR).